

การบูรณาการ ฐานข้อมูลทะเบียนเกษตรกร



» เพื่อเพิ่มประสิทธิภาพการทำงานและการให้บริการแก่เกษตรกร

ความเป็นมาการพัฒนากระบวนการจัดเก็บข้อมูลทะเบียนเกษตรกรส่งเสริมการเกษตร

กรมส่งเสริมการเกษตร กระทรวงเกษตรและสหกรณ์ ได้มีการจัดเก็บข้อมูลสถิติการผลิตพืชและเริ่มจัดเก็บข้อมูลจากเอกสาร ที่เป็นกระดาษนำมามีทั้งกลางระบบโปรแกรมคอมพิวเตอร์ตั้งแต่ปี 2538 มีการพัฒนาระบบการจัดเก็บและความละเอียดของข้อมูลมากขึ้นเป็นรายครัวเรือน โดยในปี 2545 ได้มีโครงการจัดทำทะเบียนและบัตรประจำตัวเกษตรกร โดยสำนักงานเศรษฐกิจการเกษตรเป็นหน่วยงานในการประมวลผลและออกบัตรประจำตัวให้กับเกษตรกร และได้นำข้อมูลที่ขึ้นทะเบียนบันทึกในแผ่น Chip บัตร จำนวน 5.6 ล้านบัตร (ครัวเรือน) และต่อมาปี 2552 และปี 2553 รัฐบาลมีนโยบายจัดทำโครงการประกันรายได้เกษตรกรกรมส่งเสริมการเกษตรได้รับมอบหมายให้ขึ้นทะเบียนเกษตรกรผู้ปลูกพืชเศรษฐกิจ (ข้าว ข้าวโพดเลี้ยงสัตว์ และมันสำปะหลัง) เพื่อส่งให้ธนาคารเพื่อการเกษตรและสหกรณ์การเกษตร (ธ.ก.ส.) เพื่อใช้เป็นข้อมูลสำหรับคัดกรองในการจ่ายเงินช่วยเหลือเกษตรกร และในปี 2557 ได้มีการรวมฐานข้อมูลจากทะเบียนเกษตรกรผู้ปลูกพืชเศรษฐกิจสำคัญ (ทพศ.) ปี 2552-2556 และข้อมูลจากทะเบียนเกษตรกร (ทบก.) ให้เป็นฐานข้อมูลเดียวกัน เป็นรายครัวเรือน รายแปลง เพื่อให้ภาครัฐสามารถวางแผนการผลิต การตลาด ส่งเสริมสนับสนุนเกษตรกรได้อย่างถูกต้องเหมาะสม และจัดทำโครงการมาตรการต่าง ๆ ให้ความช่วยเหลือเยียวยาเกษตรกรจนถึงปัจจุบัน



ประโยชน์ที่ได้รับและโครงการที่เกิดจากการบูรณาการที่ผ่านมา

สนับสนุนข้อมูลสำหรับคัดกรองเข้าร่วมโครงการมาตรการภาครัฐ

หน่วยงานภาครัฐเชื่อมโยงข้อมูลทะเบียนเกษตรกรไปใช้เป็นข้อมูลประกอบโครงการและมาตรการเพื่อให้การสนับสนุน และช่วยเหลือเกษตรกรเป็นจำนวนมาก เช่น

- การให้ความช่วยเหลือเกษตรกรผู้ประสบภัยพิบัติด้านพืช
- โครงการประกันภัยข้าวนาปีและข้าวโพดเลี้ยงสัตว์
- โครงการส่งเสริมปลูกพืชหลากหลายฤดูนาปรัง
- โครงการสนับสนุนต้นทุนการผลิตให้เกษตรกรผู้ปลูกข้าวนาปี
- โครงการช่วยเหลือค่าเก็บเกี่ยวและปรับปรุงคุณภาพข้าว
- โครงการเยียวยาเกษตรกรชาวสวนลำไย
- โครงการสนับสนุนค่าบริหารจัดการและพัฒนาคุณภาพผลผลิตเกษตรกรผู้ปลูกข้าว
- โครงการประกันรายได้พืชเศรษฐกิจ (ข้าว ปาล์มน้ำมัน มันสำปะหลัง ข้าวโพดเลี้ยงสัตว์)

*** โดยในปี 2565/66 มีการใช้ข้อมูลประกอบโครงการดังนี้

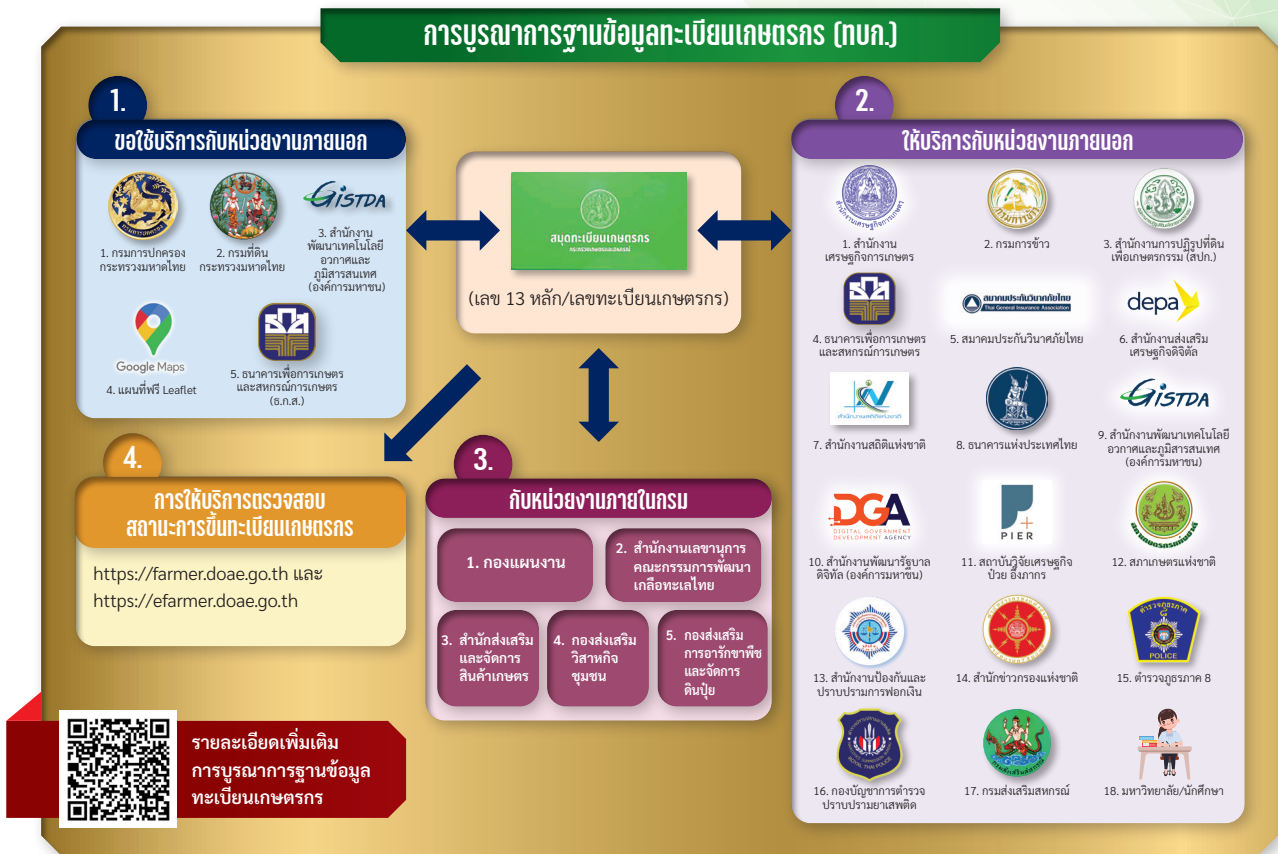
- 1) โครงการประกันรายได้เกษตรกรผู้ปลูกข้าว ปี 2565/66 (งวดที่ 1-31)
ส่งข้อมูลให้ ธ.ก.ส. 4,655,458 ครัวเรือน 9,086,635 แปลง 61,753,384.97 ไร่
โอนเงินสำเร็จ 2,634,867 ราย 7,865,660,185.82 บาท (ข้อมูล ณ วันที่ 12 เม.ย.66)
- 2) โครงการสนับสนุนค่าบริหารจัดการและพัฒนาคุณภาพผลผลิตเกษตรกรผู้ปลูกข้าว ปี 2565/66
ส่งข้อมูลให้ ธ.ก.ส. 4,657,038 ครัวเรือน 9,092,757 แปลง 61,788,833.79 ไร่
โอนเงินสำเร็จ 4,647,414 ราย 54,051,134,076.18 บาท (ข้อมูล ณ วันที่ 12 เม.ย.66)
- 3) โครงการประกันรายได้เกษตรกรผู้ปลูกข้าวโพดเลี้ยงสัตว์ ปี 2565/66 (งวดที่ 1-6)
ส่งข้อมูลให้ ธ.ก.ส. 266,613 ครัวเรือน 435,292 แปลง 4,232,630 ไร่

ทั้งนี้ ได้นำเครื่องมือ และเทคโนโลยีมาปรับปรุงวิธีการรับขึ้นทะเบียนและปรับปรุงทะเบียนเกษตรกร และการตรวจสอบข้อมูลอย่างต่อเนื่อง โดยมีการบูรณาการข้อมูลกับหน่วยงานที่เกี่ยวข้องเพื่อให้มีมาตรฐาน มีความถูกต้อง และน่าเชื่อถือ อาทิ ตรวจสอบยืนยันตัวบุคคลกับฐานข้อมูลทะเบียนราษฎรของกรมการปกครอง ตรวจสอบรูปขอบแปลงที่ดินกับฐานข้อมูลการถือครองที่ดินของกรมที่ดิน รวมถึงการนำเครื่องจับพิกัดภูมิศาสตร์ GPS มาใช้ในการจัดเก็บพิกัดที่ตั้งแปลง วัดขนาดพื้นที่วาดผังแปลงเกษตรกรมดิจิทัล โดยใช้แผนที่ภาพถ่ายดาวเทียมค้นหาพิกัดและโปรแกรม GISagro ในการเพิ่มความแม่นยำในเชิงพื้นที่ให้มากขึ้น แบบออนไลน์ และทันทีทันใด (Real Time)

โดยกรมส่งเสริมการเกษตร มีข้อมูลทะเบียนเกษตรกรที่ยังไม่สิ้นสภาพการเป็นเกษตรกรกรจำนวน 7,268,543 ครัวเรือน และได้มาขึ้นทะเบียนและปรับปรุงทะเบียนเกษตรกรกร ในปี 2565/66 ให้เป็นปัจจุบัน จำนวน 6,255,791 ครัวเรือน 22,322,539 แปลง 157,775,855.51 ไร่ (นับแบบสะสม ระหว่าง 1 ต.ค. 64 – 30 ก.ย. 65) และในปี 2566/67 มีเกษตรกรกรจำนวน 2,160,906 ครัวเรือน 5,162,248 แปลง 33,667,124.98 ไร่ (นับแบบสะสมและยังไม่สิ้นฤดูปลูกเพาะปลูก ข้อมูล ณ 10 พฤษภาคม 2566)

การบูรณาการฐานข้อมูลทะเบียนเกษตรกร (ทบค.) สามารถแบ่งออกได้ดังนี้

1. ขอใช้บริการตรวจสอบความถูกต้องข้อมูล ทบค. กับหน่วยงานภายนอก จำนวน 5 หน่วยงาน
2. ให้บริการเชื่อมโยงข้อมูลกับหน่วยงานภายนอก จำนวน 18 หน่วยงาน
3. ให้บริการเชื่อมโยงข้อมูลกับหน่วยงานภายในกรมส่งเสริมการเกษตร ตรวจสอบการเป็นเกษตรกรกร จำนวน 5 หน่วยงาน
4. การให้บริการตรวจสอบสถานะการขึ้นทะเบียนเกษตรกรกรกับบุคคลทั่วไปได้ที่ <https://farmer.doae.go.th> และ <https://efarmer.doae.go.th>



รูปแบบการส่งข้อมูลและการเชื่อมโยงข้อมูลเทคโนโลยีดิจิทัล

1. การส่งข้อมูลแบบออฟไลน์ (Offline) โดยการบันทึกข้อมูลลงสื่ออิเล็กทรอนิกส์ เช่น Hard disk หรือ DVD เหมาะสำหรับการส่งข้อมูลขนาดใหญ่ และมีหนังสือราชการในการนำส่งข้อมูล
2. การส่งข้อมูลผ่านระบบอินเทอร์เน็ต
 - 2.1 การเชื่อมโยงข้อมูลระหว่างเว็บแอปพลิเคชันถึงฐานข้อมูลเสมือน (Data Views)
 - 2.2 ส่งข้อมูลผ่านจดหมายอิเล็กทรอนิกส์ เหมาะสำหรับข้อมูลไม่ใหญ่มาก
 - 2.3 การอัปโหลดไฟล์บนเครื่องคอมพิวเตอร์แม่ข่ายให้หน่วยงานภาคีดาวน์โหลดข้อมูลไปใช้
 - 2.4 การโอนย้ายไฟล์ข้อมูลขนาดใหญ่ระหว่างเครื่องแม่ข่าย

คอมพิวเตอร์ด้วยกันเอง ผ่านทาง Network Protocol เช่น FTP (File Transfer Protocol) หรือ SSH (Secure Shell)

2.5 การตรวจสอบข้อมูลแบบทันทีทันใด (Real time) ด้วยเว็บเซอร์วิส (Webservice) ซึ่งปัจจุบันนิยมใช้การดึงข้อมูลผ่านเว็บไซต์หรือเว็บแอปพลิเคชัน ด้วย API (Application Programming Interface)

3. การเชื่อมแบบ Linkage Center โดยกรมการปกครอง กระทรวงมหาดไทย เป็นหน่วยงานรับผิดชอบ ทำหน้าที่เชื่อมโยงฐานข้อมูลประชาชนกับส่วนราชการต่าง ๆ เพื่อให้ประชาชนได้รับความสะดวกในการใช้บริการหน่วยงานของรัฐ ทั้งความรวดเร็ว และความถูกต้อง อีกทั้งยังช่วยลดขั้นตอนและระยะเวลาในการประสานงานระหว่างหน่วยงานภาครัฐ

ทั้งนี้ การรับส่งข้อมูลมีกระบวนการรักษาความปลอดภัยข้อมูล เช่น การเข้ารหัส/ถอดรหัสข้อมูล (Encryption/Decryption) และ Token key